

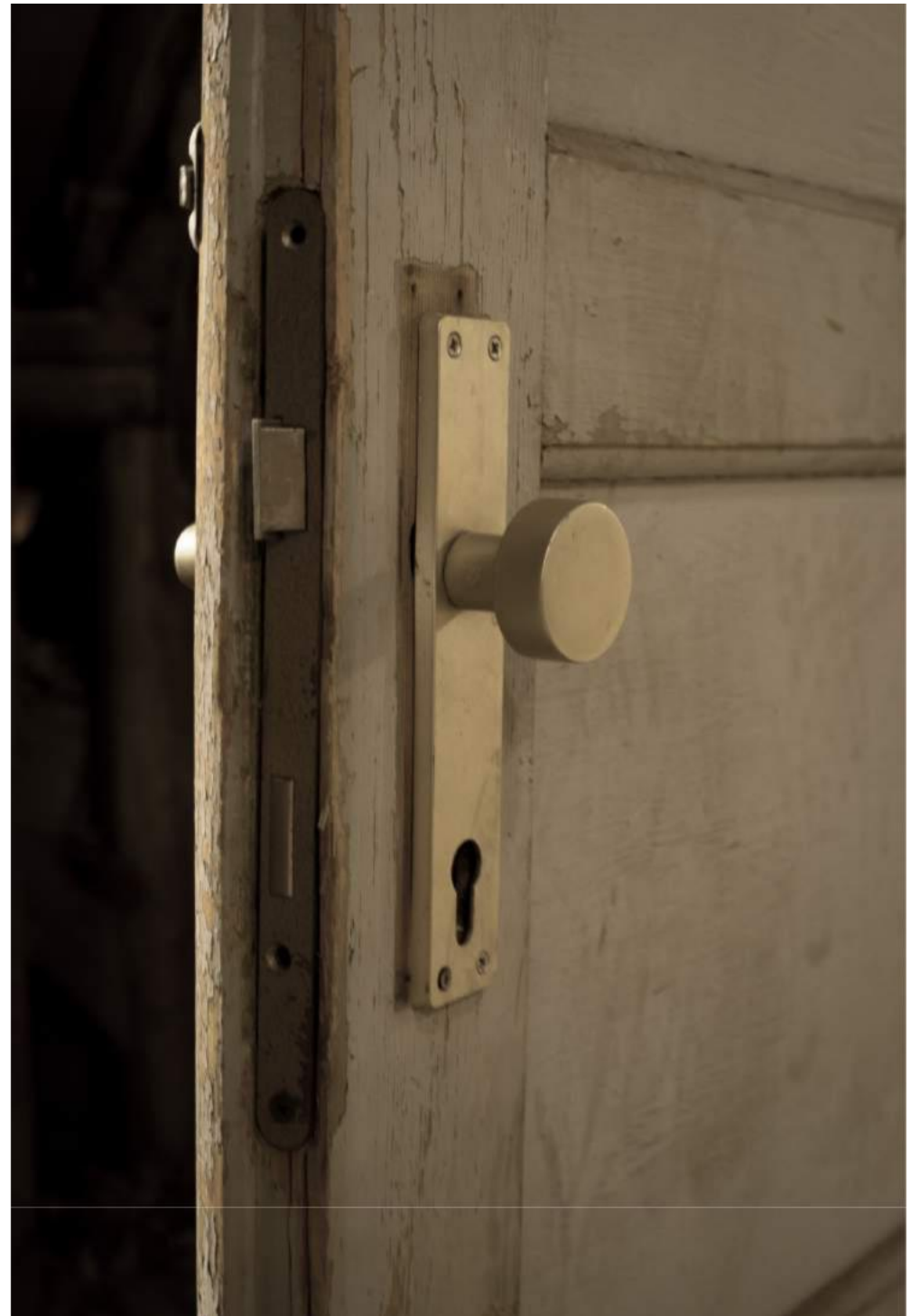
Pirkanmaan alueen

# TELMA- KOULUTUKSEN OPAS 2021-2022

(päivitetty 8/2021)

---

Oppaan koonti:  
Pirkanmaan ammatillisen erityisopetuksen koordinaatiokeskus (PAEK)  
yhteistyössä alueen oppilaitosten kanssa



# Sisällys

---

<b>Yleistä TELMA-koulutuksesta</b>	
TELMA-koulutus	3
TELMA-opintojen kautta kohti itsenäistä elämää ja työtä	4
<b>Koulutukseen tutustuminen</b>	
TELMA-koulutukseen tutustuminen	5
<b>Koulutukseen hakeutuminen</b>	
TELMA-koulutukseen hakeutuminen	9
TELMA vai VALMA-koulutus?	10
Eri oppilaitosten TELMA-ryhmät	11
Opiskelijavalinnat	12
<b>Koulutuksen sisältö ja asuminen</b>	
TELMA-koulutuksen sisältö ja kesto	13
Asuminen asuntolassa opintojen aikana	14
<b>Kunnan vammaispalvelut</b>	
Kunnan vammaispalvelut	15
Vammaispalvelulain mukaisen kuljetuspalvelun hakeminen	16
<b>Yläkouluissa tapahtuvassa ohjauksessa huomioitavaa</b>	18
<b>Liitteet:</b>	
Hakuoppaat 2021-2022 ja lisätiedot (linkit)	19
Ammatillisten oppilaitosten avoimet ovet, tutustumispäivät, vierailut sekä koulutuskokeilut (Pirkanmaa)	20
Pienryhmämuotoiset valmentavat koulutukset Pirkanmaalla, kevään 2022 haku	21



# TELMA-koulutus

---

Pirkanmaalla TELMA- koulutusta eli työhön ja itsenäiseen elämään valmentavaa koulutusta järjestävät ammatilliset erityisoppilaitokset.

TELMA-koulutus soveltuu sairauden tai vamman vuoksi erityistä tukea opinnoissaan tarvitseville opiskelijoille. Opetus ja ohjaus suunnitellaan opiskelijan henkilökohtaisen tavoitteiden ja valmiuksien mukaisesti.

TELMA-koulutuksen aikana opiskelija oppii taitoja, joiden avulla hän pärjää mahdollisimman omatoimisesti arjessa ja työssä. Lisäksi opiskelija tutustuu työelämään ja mahdollisesti myös löytää itselleen sopivan muodon osallistua siihen.

Koulutuksen tavoitteena on, että opiskelija löytää työ- ja päivätoiminnan, asumisen, vapaa-ajan ja kuntoutumisen osalta **ratkaisun toimintakykynsä mukaiseen itsenäiseen ja hyvään elämään.**



# TELMA-opintojen kautta kohti itsenäistä elämää ja työtä

---

**TELMA-opinnot ovat hyvä vaihtoehto itsenäisen elämän ja työnteon harjoitteluun turvallisessa ympäristössä.**

Opintojen aikana opiskelija oppii uutta ja voi löytää yhdessä oppilaitoksen henkilöstön ja muiden verkostojen tuella parhaat ratkaisut yksilöllisen elämänpolun rakentamiseen.

Opinnoissa pyritään edistämään opiskelijan työllistymismahdollisuuksia. Opintoihin voi kuulua työtehtävien tekemistä sekä työpajoilla, tuetussa työssä että avoimilla markkinoilla.

Lisäksi opinnoissa kehitetään valmiuksia arkielämässä mahdollisimman itsenäisesti selviytymiseen ja omaa elämää koskeviin päätöksiin vaikuttamiseen.

**Opintojen alkuvaiheessa laaditaan henkilökohtainen osaamisen kehittämissuunnitelma (HOKS), jota päivitetään tarpeen mukaan opintojen aikana.**

**Opinnot suunnitellaan ja rakennetaan aina opiskelijalle yksilöllisesti** ja niihin voi sisältyä myös tutkintotavoitteisesta koulutuksesta osaamisen hankkimista, jos ne ovat opiskelijalle tarkoituksenmukaisia ja edesauttavat opiskelijan jatkosijoittumista alan työtehtäviin.

Opintojen aikana laaditaan myös **opintojen jälkeinen ura-jatkosuunnitelma** yhteistyössä moniammatillisen verkoston kanssa.

# TELMA-koulutukseen tutustuminen

---

Ennen TELMA-koulutukseen hakemista suositellaan tutustumisjaksoa oppilaitoksessa.

Tutustumisjakson **pituus ja käytännöt vaihtelevat koulutuksen järjestäjästä riippuen.**

Tutustumisjaksosta voidaan käyttää myös nimeä koulutuskokeilujakso.

**Tutustumisjaksolle ohjeistetaan ottamaan hakijalle tuttu ohjaaja mukaan.** Osallistua voi muutoin yksin tai ryhmässä. Tutustumisjakso ei ole pakollinen, mutta toivottava. Oppilaitokset haluavat tavata hakijat henkilökohtaisesti. Jakson aikana oppilaitos saa tietoja, joita **käytetään opiskelijavalintojen apuna.**

Hakija saa tutustumisjakson kautta **tärkeää tietoa kyseisestä toimipaikasta.** Vaikka koulutuksen sisällöt ja tavoitteet ovat samoja eri oppilaitoksissa ja toimipaikoissa, eroja on esimerkiksi tilojen esteettömydessä.

Ennen tutustumisjaksoa hakijan tulee täyttää tutustumisjakson **esitietolomake.** Lomakkeen voivat täyttää myös hakijan huoltaja, opettaja tai muu lähettävä taho yhdessä hakijan kanssa.

Esitietolomake **tulee toimittaa vastaanottavaan oppilaitokseen viimeistään kaksi viikkoa ennen koulutuskokeilua.** Lomake löytyy osoitteesta [ammattipolku.fi/lomakkeet](http://ammattipolku.fi/lomakkeet).

Maksulliseen koulutuskokeiluun voi hakea Kelasta rahoituspäätöstä [ammattillisen kuntoutuksen hakemuksella \(KU 101\)](#). **Myönteinen päätös tarvitaan ennen kokeilun alkamista.** Hakemuksen käsittelyaika Kelassa on noin viisi viikkoa. Koulutuskokeiluun voidaan ohjata myös TE-toimiston ammatinvalinnanohjauksen, vakuutusyhtiön tai kunnan kautta. Tällöin lähettävä taho vastaa kustannuksista.

**Aitoon koulutuskeskuksen Aitoon toimipisteessä hakijoiden toivotaan käyvän koulutuskokeilussa**, jotta asuminen oppilaitoksessa tulee tutuksi. Koulutuskokeiluja järjestetään syyskuusta maaliskuuhun. Jakson kesto on yleensä kolme päivää. Koulutuskokeilu on maksullista. Kolmen päivän koulutuskokeilun hinta on 70 euroa. Hintaan sisältyy opetus ryhmässä, majoitus opiskelija-asuntolassa, vapaa-ajantoiminta sekä ruokailut.

Aitoon koulutuskeskuksen koulutuskokeiluun hakeudutaan oppilaitoksen sähköisellä ilmoittautumislomakkeella Wilmassa. Ennen koulutuskokeilua tulee palauttaa myös oppilaitoksen oma esitietolomake, joka palautetaan oppilaitokseen viimeistään kaksi viikkoa ennen koulutuskokeilua. [Hakuohjeet, lomakkeet ja Wilma löytyvät oppilaitoksen verkkosivuilta](#) osoitteesta: [aikk.fi/hakeminen-ja-tutustuminen/koulutuskokeilu-aitoossa](http://aikk.fi/hakeminen-ja-tutustuminen/koulutuskokeilu-aitoossa)

### **Aitoon koulutuskeskuksen Hervannan toimipisteen**

koulutuskokeilut kestävät yhdestä kahteen päivään.

[Ohjeet hakemiseen löydät oppilaitoksen](#)

[verkkosivuilta](#) osoitteesta:

[aikk.fi/hakeminen-ja-tutustuminen/tutustuminen-ja-koulutuskokeilu-hervannassa](http://aikk.fi/hakeminen-ja-tutustuminen/tutustuminen-ja-koulutuskokeilu-hervannassa)

### **Yhteydenotot, Aitoon ja Hervannan toimipisteet:**

Opinto-ohjaaja Taina Toivettula

p. 050 5630 090

[taina.toivettula@aikk.fi](mailto:taina.toivettula@aikk.fi)

### **Ammattiopisto Luovi Tampereen**

tutustumisjaksoille hakeutuminen tapahtuu 1.8.2021

alkaen Luovin verkkosivuilta [sähköisestä Wilma](#)

[koulutuskalenterista](#) osoitteessa [luovi.fi/tutustu-ja-](http://luovi.fi/tutustu-ja-)

[hae-luoviin/paikkakunnat-ja-asuntolat/tampere/](http://luovi.fi/tutustu-ja-)

### **Lisätietoja TELMA-koulutuksesta:**

Opintoneuvoja Marjo Reunanen

p. 040 319 3731

[marjo.reunanen@luovi.fi](mailto:marjo.reunanen@luovi.fi)

### **Pirkanmaalla Kiipulan ammattiopiston**

toimipisteet sijaitsevat Tampereella ja Nokialla. Nokian toimipisteellä on majoitusmahdollisuus. Koulutuskokeillut kestävät yleensä viikon. Koulutuskokeillun hinta majoituksella on 120 euroa/vrk ja ilman majoitusta 100 euroa/vrk. Koulutuskokeiluja järjestetään viikoilla 39-11.

Jakson aikana kokeilija voi tutustua oppilaitoksen oppimisympäristöön, koulutukseen ja asumiseen. Tuona aikana oppilaitos arvio hakijan koulutukseen soveltuvuutta ja opiskeluun liittyviä tuen tarpeita. Kokeilija saa koulutuskokeilusta kirjallisen palautteen.

Koulutuskokeiluun haetaan Kiipulan sähköisen Wilma koulutuskalenterin kautta. Ennen koulutuskokeilun alkua tulee palauttaa myös esitietolomake tai vastaava liite, josta selviää hakijan erityistarpeet ja tämän hetkinen tilanne. Liitteet voi toimittaa joko sähköisesti Wilma koulutuskalenterin kautta tai osoitteeseen:

**Kiipulan ammattiopisto**  
Koulutuskokeilut  
PL 13, 14201 Turenki

[Hakuohjeet, lomakkeet ja Wilma löytyvät oppilaitoksen verkkosivuilta osoitteesta:](https://kiipula.fi/ammattiopisto/hakijalle/koulutuskokeilut/)  
[kiipula.fi/ammattiopisto/hakijalle/koulutuskokeilut/](https://kiipula.fi/ammattiopisto/hakijalle/koulutuskokeilut/)

### **Lisätiedot:**

Opintoneuvoja Katariina Peltola  
p. 040 905 2881  
[katariina.peltola@kiipula.fi](mailto:katariina.peltola@kiipula.fi)

**Tampereen (Hermiankadun) TELMA-koulutuksen syksyn 2021 esittelypäivät pidetään etänä verkossa.**

### **Lisätiedot:**

Marianna Lumijärvi  
p. 040 7142 889  
[marianna.lumijarvi@kiipula.fi](mailto:marianna.lumijarvi@kiipula.fi)

**Nokialla TELMA-koulutuksen syksyn 2021 esittelypäivät pidetään etänä verkossa.**

### **Lisätiedot:**

Hanna Ouninkorpi  
p. 040 901 3147  
[hanna.ouninkorpi@kiipula.fi](mailto:hanna.ouninkorpi@kiipula.fi)

**Koronatilanteen vuoksi, tarkista ajantasaiset tiedot oppilaitoksen verkkosivuilta tai ota yhteyttä oppilaitokseen!**

Tutustujalle ja hänen huoltajilleen ja/tai opinto-ohjaajalle annetaan yhteenveto tutustumisjakson sujumisesta.

Mikäli arvioidaan, että TELMA-koulutus ei ole tutustujalle paras vaihtoehto, se kerrotaan ja annetaan lisätietoa muista mahdollisuuksista. **Suosituksena hakeutua koulutukseen ei kuitenkaan tule pitää lupauksena valita hakija oppilaitoksen oppilaaksi.**

**On tärkeää, että myös huoltajat näkevät koulutuksen tilat ja tutustuvat oppilaitokseen.** Toiveena kuitenkin on, että huoltajat tulisivat tutustumaan oppilaitokseen **pääsääntöisesti avointen ovien aikaan.**

**Avoimien ovien syksyn 2021 ja kevään 2022 toteutus ja aikataulut tarkentunut myöhemmin. Katso ajantasaiset tiedot oppilaitoksen verkkosivuilta.** Tiedot päivitetään myös oppaan loppuun sekä osoitteeseen:

[ammattipolku.fi/koulutustarjonta/#koulutukseen-tutustuminen](https://ammattipolku.fi/koulutustarjonta/#koulutukseen-tutustuminen)





# TELMA-koulutukseen hakeutuminen

---

**Haku TELMA-koulutukseen tapahtuu yhteishaussa, vaativana erityisenä tukena järjestettävän ammatillisen koulutuksen hakuna.**

Keväästä 2021 alkaen haku peruskoulun jälkeiseen koulutukseen tapahtuu samanaikaisesti. TELMA-koulutukseen haetaan omalla vaativana erityisenä tukena järjestettävän koulutuksen hakulomakkeella.

Hakulomake ja lisätiedot hakemisesta löytyvät [Opintopolusta](#). Lomakkeella voi hakea enintään viiteen koulutukseen. Vaikka lomakkeeseen merkittävä toiveiden mukainen hakujärjestys on tärkeä, kannattaa aina hakea useampaan paikkaan.

Hakulomakkeen lisätietoja kohtaan on hyvä kirjata, jos ykkösvaihtoehto on huomattavasti muita vaihtoehtoja soveltuvampi juuri kyseiselle hakijalle (esim. hakijan on ehdottomasti päästävä sisäoppilaitokseen).

Oppivelvollisuuden laajentuminen on lisännyt yhteishaussa hakijoiden määrää. Käytännössä vain ykköshakutoiveen mukaiseen paikkaan on mahdollista tulla valituksi.

**Hakuprosessissa ei ole käytössä varsinaista pisteytystä.**

Hakemuksen liitteeksi tarvitaan joko **lääkärin B-lausunto** (enintään vuoden vanha) **tai vastaava lausunto, jolla osoitetaan hakijan erityisen tuen tarve.**

**TELMA-koulutukseen on mahdollista hakeutua myös jatkuvan haun kautta, mikäli opiskelupaikkoja vapautuu kesken vuoden.**



# TELMA- vai VALMA-koulutus?

---

Molemmat ovat valmentavaa koulutusta, mutta tarkoitettu erilaisille oppijoille.

TELMA-koulutus on tarkoitettu **opiskelijalle, joka tarvitsee laajaa erityistä tukea** ja jonka tavoitteena ei pääsääntöisesti ole myöhemminkään siirtyä suorittamaan ammatillista tutkintoa. **Mikäli katsotaan, että hakijan on mahdollista myöhemmin hakeutua ammatilliseen koulutukseen, tulee hänet ohjata hakeutumaan TELMA-koulutuksen sijaan VALMA-koulutukseen.**

VALMA-koulutuksen jälkeen **suurin osa opiskelijoista hakee tutkintotavoitteiseen ammatilliseen koulutukseen.** VALMA-koulutusta järjestetään sekä **ammattillisissa erityisoppilaitoksissa että yleisissä ammattioppilaitoksissa.**

## HUOM!

1.8.2022 alkaen perusopetuksen lisäopetus (kymppiluokat), VALMA sekä lukioon valmentava TUVA - koulutus yhdistyvät tutkintokoulutukseen valmentavaksi TUVA koulutukseksi.

Lisätiedot: [TUVA ePerusteet](#) (linkki)

**Valmentavaa koulutusta tarkastellaan kokonaisuutena** eli jos VALMA-koulutuksesta suorittaa 60 osaamispistettä ei voi enää hakeutua TELMA-koulutukseen tai toisinpäin. Joissakin tilanteissa valmentavaa koulutusta voidaan vielä hyvästä syystä jatkaa. Käytännössä tämä on kuitenkin harvinaista.

Mikäli opintojen alettua katsotaan, ettei TELMA-koulutus olekaan oikea paikka opiskelijalle, siirtyminen TELMA-koulutuksesta VALMA-koulutukseen (tai toisinpäin) on mahdollinen. Siirtymät toteutetaan mahdollisimman nopeasti opintojen alettua. Useimmiten nämä polutukset tapahtuvat oppilaitosten sisällä.

**Seuraavista linkeistä voit tutustua tarkemmin koulutuksien sisältöön:**

**LINKKI:** Työhön ja itsenäiseen elämään valmentava koulutuksen perusteet (TELMA)

**LINKKI:** Ammatilliseen koulutukseen valmentava koulutuksen perusteet (VALMA)

# Eri oppilaitosten TELMA-ryhmät

---

Pirkanmaalla TELMA-koulutusta järjestävät Aitoon koulutuskeskus, Ammattiopisto Luovi ja Kiipulan ammattiopisto.

TELMA-koulutusta on tarjolla sekä Tampereella, Nokiella että Aitoossa (Pätkäneellä). Vuonna 2020 Pirkanmaalla toimi yhteensä kaksitoista TELMA-ryhmää.

TELMA-ryhmien **opiskelijaprofiili vaihtelee vuosien mittaan** eli tiettyyn ryhmään ei voi ohjata sen perusteella, millainen ryhmä jonakin toisena vuonna on ollut. Oppilaitosten sisällä pystytään kuitenkin tekemään profilointia, sillä ryhmiä on useampia.

Lopusta löydät myös linkit oppilaitosten omiin TELMA-koulutuksen oppaisiin.

**HUOM. Koonti Pirkanmaan alueen TUVA- ja TELMA-koulutuksen tarjonnasta päivitetään oppaan loppuun kevään 2022 aikana.** Koonnin löydät jatkossa myös [ammattipolku-sivustolta](https://ammattipolku-sivustolta) osoitteesta [ammattipolku.fi/koulutustarjonta](https://ammattipolku.fi/koulutustarjonta)



# Opiskelijavalinnat

---

Hakija voi tulla valituksi vain yhteen paikkaan. Opiskelupaikka kannattaa ottaa vastaan, vaikka se ei olisi ensimmäisen hakutoiveen mukainen.

Tutustumisessa mukana oleva oppilaitoksen henkilökunta tekee opiskelijavalinnat. Peruutusten myötä on kuitenkin mahdollisuus päästä ensimmäiseen hakutoiveen mukaiseen ryhmään.

Mikäli kevään yhteishaussa hakenut ei saa opiskelupaikkaa, on paikkaa mahdollista hakea jatkuvan haun kautta. Ilman opiskelupaikkaa olevien kannattaa katsoa **vapaita paikkoja Opintopolusta ([Opintopolku.fi](https://www.opintopolku.fi))** pitkin vuotta.

**Opiskelupaikan hakuun ja valituksi tulemiseen eivät vaikuta Kelan eläke- tai kuntoutusrahopäätökset.**



# TELMA-koulutuksen sisältö ja kesto

---

Opinnot ovat laajuudeltaan **60 osaamispistettä** ja ne **kestävän keskimäärin 1-3 vuotta** opiskelijan yksilöllisen suunnitelman mukaan.

Koulutuksessa edetään **osaamisperusteisesti**.

Koulutus (60 osp) muodostuu seuraavista koulutuksen osista:

- ammatillisen toimintakyvyn vahvistaminen (0-25 osp)
- opiskeluvalmiuksien vahvistaminen (0-15 osp)
- työelämään valmentautuminen (0-20 osp)

Lisäksi on mahdollista suorittaa 20 osaamispistettä muita valinnaisia koulutuksen osia. Nämä valinnaiset koulutuksen osat voivat olla esimerkiksi **ammattillisen koulutuksen tutkinnon osia**.

Myös TELMA-koulutuksesta on **mahdollista valmistua ympäri vuoden**. TELMA-opiskelijat valmistuvat kuitenkin jatkossakin **useimmiten joko loppukevästä tai jouluna**.



# Asuminen asuntolassa opintojen aikana

---

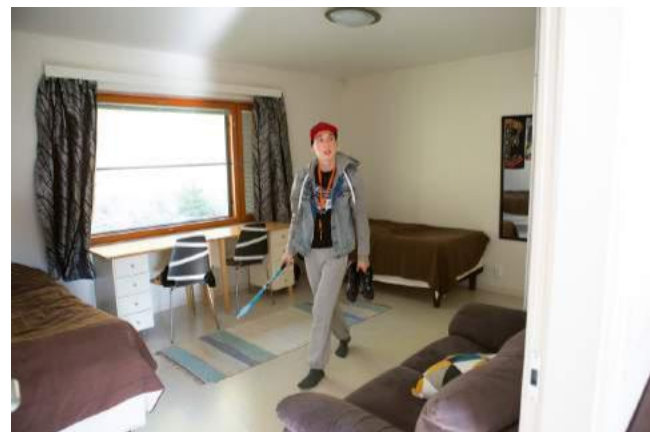
Pirkanmaalla toimivista ammatillisista erityisoppilaitoksista Aitoon koulutuskeskuksella ja Kiipulan Nokian toimipisteellä on asuntola.

**Aitoossa (Pälkäneellä)** asuminen ja lounas ovat ilmaisia. Muut ruuat (aamiainen, välipala, päivällinen ja iltapala) ovat maksullisia. Kotimatkakustannuksista opiskelija vastaa itse. Muita kustannuksia aterioiden ja matkojen lisäksi ei ole.

**Kiipulan Nokian toimipisteen** 15-paikkainen asuntola sijaitsee Nokian Pitkäniemessä. Vuonna 2021 valmistunut asuntola on hoivamitoitettu ja tarkoitettu vaativaa erityistä tukea tarvitseville opiskelijoille.

Itsenäisen elämän harjoittelu on turvallista aloittaa oppilaitoksen asuntolassa. **Sekä huoltajien että opiskelijoiden kokemukset asuntolassa asumisesta ovat pääosin erittäin positiivisia. Asumispalveluihin voivat etukäteen tutustua sekä hakija että huoltaja.**

Luovin ja Kiipulan muissa Tampereella sijaitsevissa toimipaikoissa ei ole asuntolaa opiskelijoille, mutta näiden oppilaitosten muissa toimipaikoissa on majoitusmahdollisuuksia.



# Kunnan vammaispalvelut

---

Huoltajan on hyvä olla yhteydessä kunnan vammaispalveluihin jo peruskoulun päättöluokan keväällä, kun jatko-opintoihin haetaan.

**Vammaispalvelulain mukaiseen kuljetuspalveluun** ovat oikeutettua henkilöitä, joilla on erityisiä vaikeuksia liikkumisessa ja jotka eivät vammansa tai sairautensa vuoksi kykene käyttämään julkisia kulkuneuvoja ilman kohtuuttoman suuria vaikeuksia.

Vammaispalveluiden kautta haetaan **sekä kuljetuspalveluita että tarvittaessa iltapäivätoimintaa.**

**Kuljetukset pitää hakea heti, kun koulupaikka on saatu.** Liitteeksi hakemukseen tarvitaan oppilaitoksen hyväksymiskirje sekä liikkumiseen liittyvä vaikeavammaisuutta kuvaava lääkärintilaus ja/tai asiantuntijalausunto lausunto.

**Seuraavalta sivulta löydät Pirkanmaan kunta/kaupunkikohtaiset ohjeet kuljetuspalvelun hakemiseen.**



# Vammaispalvelulain mukaisen kuljetuspalvelun hakeminen

---

Tiedot vammaispalvelulain mukaisen kuljetuspalvelun hakemisesta löydät oman kunnan/kaupungin verkkosivuilta.

**Ks. alla kuntakohtaiset ohjeet sekä suorat linkit hakulomakkeille/sähköiseen asiointiin:**

---

## Akaa /Urjala

Hakulomake (PDF) [TÄSTÄ](#)

## Hämeenkyrö

### Ikaalinen

### Juupajoki

### Jämsä

Hakulomake (PDF) [TÄSTÄ](#)

## Kangasala/Pälkäne

Hakulomake (PDF) [TÄSTÄ](#)

Sähköinen asiointi: [Omapalvelu](#)

## Kihniö/Parkano

Hakulomake (PDF) [TÄSTÄ](#)

## Kuhmoinen

## Lempäälä

Sähköinen asiointi: [Lifecare Omapalvelu](#)

## Mänttä-Vilppula

Hakulomake (PDF) [TÄSTÄ](#)

## Nokia

Hakulomake (PDF) [TÄSTÄ](#)

## Pirkkala/Vesilahti

Hakulomake (PDF) [TÄSTÄ](#)

Sähköinen asiointi: [Omapalvelu](#)

## Punkalaidun/Sastamala

Hakulomake (PDF) [TÄSTÄ](#)

## Ruovesi/Virrat

Hakulomakkeelle (PDF) [TÄSTÄ](#)

## Tampere/Orivesi

Hakulomake (PDF) [TÄSTÄ](#)

Sähköinen asiointi: [Omapalvelu](#)

## Valkeakoski

Hakulomake (PDF) ja sähköinen palautus [TÄSTÄ](#)

## Ylöjärvi

Hakulomake (PDF) [TÄSTÄ](#)



**Huoltajien on huolehdittava, että iltapäivätoiminta järjestyy, jos opiskelijalla on sille tarve.**

Osa TELMA-opiskelijoista tarvitsee koulupäivän jälkeen iltapäivätoimintaa, osa taas menee koulusta suoraan kotiin.

**Iltapäivätoiminnan hakemisesta ollaan yhteydessä kunnan vammaispalveluun,** josta saa neuvotaan asiaan liittyen.

Iltapäivätoimintaa järjestää kehitysvammahuolto. Vaihtoehtoina on esimerkiksi asuntola- tai päivätoiminta tai kotiin tuleva henkilökohtainen avustaja. Huoltajien tulee varmistaa, että nuori saa tarvittavan tuen myös päivä- ja iltapäivätoiminnassa.

**Yhteistyötä vammaispalveluiden kanssa tehdään myös oppilaitosten toimesta TELMA-opintojen aikana.** Vammaispalveluiden kautta saa tietoa esimerkiksi toimintakeskuksista. TELMA-koulutuksen päättävät sekä heidän huoltajansa on hyvä ohjata tutustumaan toimintakeskuksiin.

Koulutuksen jälkeen opiskelija voi siirtyä omia kykyjään vastaavaan työhön. Kunnan on kuitenkin järjestettävä vaikeavammaiselle henkilölle päivätoimintaa, jos henkilö vammansa tai sairautensa vuoksi välttämättä tarvitsee palvelua suoriutuakseen tavanomaisista elämän toiminnoista.



# Yläkouluissa tapahtuvassa ohjauksessa huomioitavaa

---

**Perusopetuksessa on hyvä aloittaa tarpeeksi varhain pohtimaan jatkopolkuja yhteistyössä huoltajien kanssa.**

Huoltajat kaipaavat tietoa perusopetuksen jälkeisistä mahdollisuuksista ja jatkopolkujen miettiminen aloitetaan perheissä monesti jo yläkoulun alkupuolella. Kun huoltajat kaipaavat tietoa jatko-opinnoista, heitä voi myös ohjeistaa olemaan yhteydessä suoraan toisen asteen oppilaitoksiin ja kehottaa osallistumaan avoimien ovien päiviin.

**Jatko-opinnot ovat useimmissa tilanteissa ensisijainen vaihtoehto peruskoulun päättävälle.**

Joissain tilanteissa nuori saattaa hyötyä päivätoiminnasta enemmän kuin esimerkiksi TELMA-koulutuksesta. Jos nuori saa virikkeellisessä päivätoiminnassa saman hyödyn kuin koulutuksessa, yläkoulujen toimijat voivat yhdessä nuoren ja perheen kanssa pohtia, olisiko päivätoiminta kuitenkin sillä hetkellä soveltuvampi vaihtoehto. Päivätoiminnassa nuori voi saada tarvitsemaansa aikaa ”kypsymiseen” ja koulutettavuus voi olla tämän jälkeen parempi.

**Lisäksi jo hakuvaiheessa on hyvä miettiä varasuunnitelma, mikäli nuori ei syystä tai toisesta pääsekään opiskelemaan heti peruskoulun jälkeen.**

Mikäli jo peruskoulun päättöluokan keväällä tiedetään, että jatko-opinnot eivät syystä tai toisesta ole tulevan syksyn vaihtoehto, on tärkeää hakeutua tutustumaan toimintakeskuksiin hyvissä ajoin.

Vammaispalveluissa autetaan pohtimaan, mikä tai mitkä toimintakeskukset palvelisivat nuorta parhaiten. Tutustumiskäynneistä sovitaan ottamalla yhteyttä suoraan toimintakeskukseen. Tutustumisajankohdasta voi sopia esimerkiksi nuoren huoltaja tai opettaja. Toimintakeskukset vastaanottavat tutustumiskäynneille resurssien mukaan.

# Hakuoppaat 2021-2022 ja lisätiedot

---

Alta löydät linkit Pirkanmaan TELMA-koulutusta järjestävien oppilaitosten yleisiin hakijan oppaisiin.



Aitoon koulutuskeskuksen [Hakijan opas 2021](#) sekä [TELMA-koulutuksen opas](#).



Kiipulan ammattiopiston [Hakijan opas 2021](#)



Ammattiopisto Luovin [Hakijan opas 2021-2022](#)

[Tukiliiton Jatko-opiskeluopas](#) VALMA- ja TELMA-koulutuksista.

Opas on tarkoitettu peruskoulussa ja/tai kotona nuoren kanssa käytävän keskustelun tueksi.

# Ammatillisten erityisoppilaitosten avoimet ovet, tutustumispäivät, vierailut sekä koulutuskokeilut (Pirkanmaa)

---

Aitoon koulutuskeskus, Ammattiopisto Luovi ja Kiipulan ammattiopisto  
**Syksyn 2021 aikataulut tulossa tähän syyskuussa 2021**

*Aitoon koulutuskeskus järjestää koulutuskokeiluja ja tutustumiskäyntejä terveysturvallisuuden huomioiden.*

*Kiipulan ammattiopiston syksyn 2021 tutustumispäivät järjestetään etänä verkossa.*

# Pienryhmämuotoiset valmentavat koulutukset Pirkanmaalla kevään 2022 haku

---

**Kevään 2022 koulutuksenjärjestäjäkohtaiset tiedot TUVA- ja TELMA koulutuksen paikoista päivitetään tähän kevään 2022 aikana**

Oppaan päivitys: Pirkanmaan ammatillisen erityisopetuksen koordinaatiokeskus PAEK, 9.8.2021  
Yhteydenotot: [susanna.malinen@tampere.fi](mailto:susanna.malinen@tampere.fi)

